



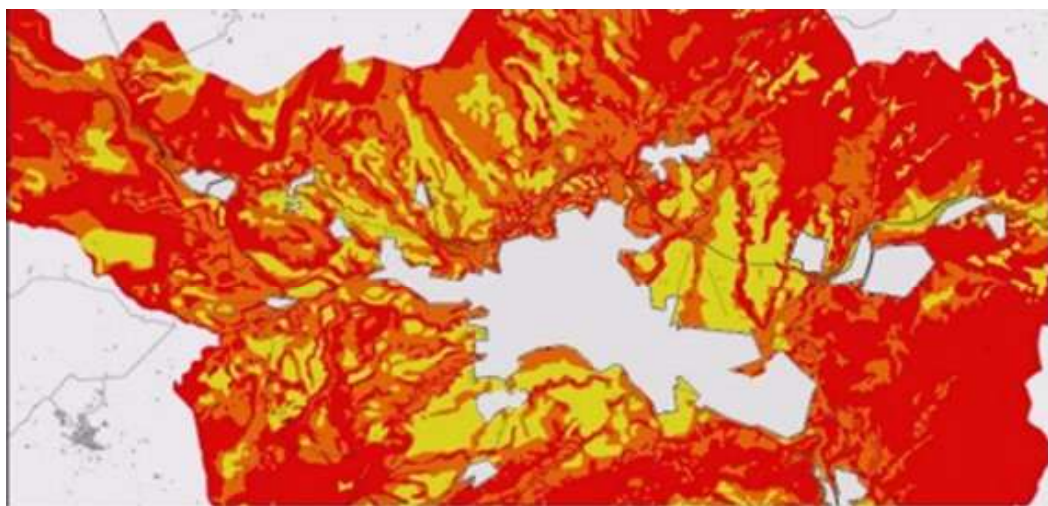
# EL MODEL DE TERRITORI

1. La Conca d'Òdena
2. Els polígons industrials de la Conca
3. L'activitat agropecuària de la Conca
4. Paisatge cultural i serveis ecosistèmics
5. La planificació territorial de la Generalitat de Catalunya
6. La transició energètica
7. El debat mediambiental
8. Recomanacions de la Comissió Europea
9. El sobreconsum de sòl pla
10. La logística no és un bon revulsiu i dinamitzador econòmic
11. La iniciativa empresarial local com a motor més fiable
12. Tot nou projecte ha d'afrontar la crisi mediambiental i climàtica
13. La implantació de les renovables

“La volem viva”, l'Espelt  
Quima Aguilera

## 1. LA CONCA D'ÒDENA

La Conca d'Òdena és una depressió de forma circular configurada per esplanades al voltant el riu Anoya (color groc i blanc en el mapa 1) trencades pels torrents que baixen de les muntanyes. Dels nou municipis que abarca, els set més centrals han creat la mancomunitat política o MICOD (Mancomunitat Intermunicipal de la Conca d'Òdena) per coordinar la gestió de serveis. La MICOD gestiona 17.340 ha. de les quals aproximadament un 40-50% corresponen a superfícies planes. Quasi la meitat d'aquesta superfície plana ja està urbanitzada (en blanc) en habitatges i infraestructures per uns 70.000 habitants i la resta principalment està cultivada. Les àrees de pendent pronunciada (en vermell) estan ocupada per boscos i vegetació pròpia dels marges dels torrents, mentre que les àrees de pendent més moderada estan ocupades per cultius, bosc o matolls.



Mapa 1. Clinometria de la Conca d'Òdena. Les extensions de sòl més planes estan pintades en groc i les zones amb pendent en carbassa (moderada) i vermell (alta). Les àrees on s'hi sobreposa el blanc/gris corresponen a sòl urbà.



## **2. ELS POLÍGONS INDUSTRIALS DE LA CONCA**

La majoria de superfície industrial està adossada a la principal trama urbana de la conca situada sobre les planes centrals (corresponents quatre municipis). A més, dos polígons, els de Castellolí i Santa Margarida de Montbui, en queden fora. Aquests polígons proporcionen un parc canviant de naus buides per comprar o llogar i unes cent hectàrees més o menys fragmentades encara disponibles per a la ubicació de noves naus. A part, a Castellolí hi ha construïts un circuit automobilístic i un abocador de residus especials únic a Catalunya.

## **3. L'ACTIVITAT AGROPECUÀRIA A LA CONCA**

Les explotacions agropecuàries i vini-viticultores existents a la Conca són empreses que s'han anat modernitzant i professionalitzant en resposta a les noves exigències administratives i la necessitat de ser productives. Són empreses viables majoritàriament d'origen familiar, algunes de les quals han aconseguit el cicle tancat gestionant centenars d'hectàrees per a l'engreix en intensiu o extensiu d'aviram, oví, boví i porcí. A part, la tradició vinicultora de la Conca encara sosté petits productors i experiències associatives de petit format. Recentment, davant la necessitat de repensar el model alimentari globalitzat ha arrencat la iniciativa d'un Parc Agrari de la Conca d'Òdena. Només un 10% de la superfície cultivada s'utilitza per la producció d'aliments per les persones i el Parc vol fomentar la producció i consum de proximitat.

## 4. PAISATGE CULTURAL I SERVEIS ECOSISTÈMICS

Entre els serveis que ens brinda l'entorn no urbanitzat hi ha el paisatge. Segons l'Observatori del Paisatge de la Generalitat de Catalunya, a la Conca hi ha dos paisatges singulars. Un és urbà, el barri industrial històric del Rec , i l'altre és el mosaic agroforestal que resulta de la intersecció de les planes no urbanitzades i la massa forestal dels torrents que les trenquen. Els marges amb xaragalls, "badlands" , són característics de la zona. És un paisatge cultural viu que conserva una distribució de masies funcionals i nombrosos elements patrimonials arquitectònics i arqueològics. La topologia característica d'aquest paisatge ha mantingut la diversitat de cultius de secà com vinya, oliveres o ametllers (en oposició el monocultiu de cereals en extensiu molt abundós per tota la comarca). Aquest cultius i els conjunt de torrents i marges configuren ecosistemes variats que enriqueixen la biodiversitat. Des del punt de vista de la ciutat aquest paisatge ofereix una zona natural adosada a la trama urbana per a lleure i esbarjo de gran qualitat.



## 5. LA PLANIFICACIÓ TERRITORIAL DE LA GENERALITAT DE CATALUNYA

El Departament de Territori amb el vistiplau de la MICOD s'ha proposat crear una reserva de sòl industrial a la Conca d'Òdena (300-400 ha de superfície plana) perquè estigui a disposició de ser ofert a possibles empreses logístiques multinacionals que utilitzen grans magatzems i que busquin una gran extensió de sòl per ubicar-s'hi. Per tal de donar legalitat a aquesta voluntat política la Generalitat està redactant un Pla Director Urbanístic per Activitats Econòmiques (PDUAE) de la Conca d'Òdena de caràcter supramunicipal , el qual permetria fer la reserva de sòl però prendria les competències actuals dels set Ajuntaments per planificar polígons en el futur. Aquest pla supramunicipal i d'àmbit estrictament econòmic determinarà de facto el model territorial de la Conca.

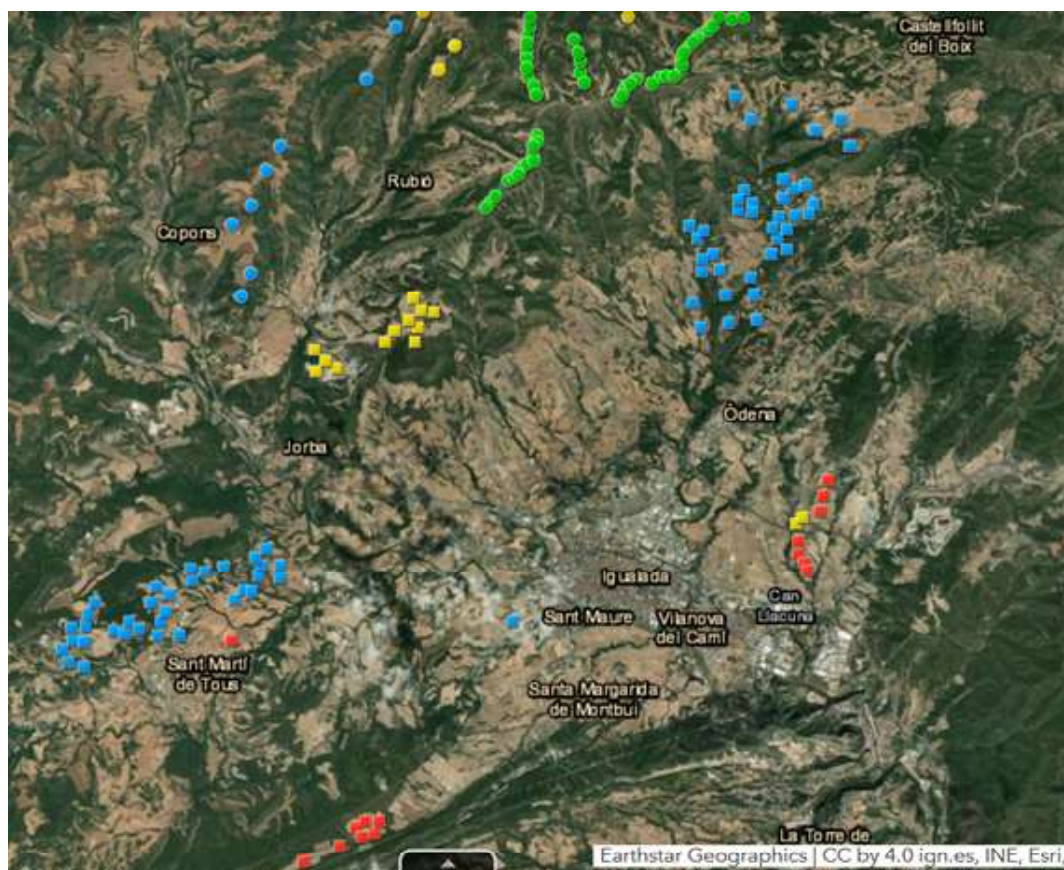


"Bales de palla al matí", Sant Genís

Anna Caseras

## 6. LA TRANSICIÓ ENERGÈTICA

A més del Pla per activitats econòmica la Generalitat de Catalunya impulsa la transició energètica a Catalunya a la Conca d'Òdena. Els compromisos que es deriven de les normatives europees temporalitzades (2030-2050) per la transició cap a la producció d'energies renovables han desembocat en l'aprovació per la Generalitat del Decret 16/2019 que permet i accelera els tràmits necessaris per establir parcs industrials de producció d'energia eòlica i fotovoltaica. Aquest decret trasllada la potestat per concedir permisos a la Generalitat en detriment dels municipis i ha incentivat l'arribada de centenars de projectes de totes mides sobre sòl rural per part d'empreses multinacionals del sector. A la Conca d'Òdena s'han presentat projectes que afecten unes 300 hectàrees de sòl rural (mapa 2). Aquests projectes no estan contemplats dins del PDUAE.



Mapa 2: Visor de les energies renovables que indica els parcs i la viabilitat de l'emplaçament segons la Ponència d'energies renovables del Departament de Territori i Sostenibilitat de la Generalitat. Els projectes de parcs eòlics s'indiquen amb cercles i els fotovoltaics en quadres. El color groc indica en tramitació, mentre que el blau indica emplaçament viable i el vermell no viable. El color verd indica els parcs que ja estan en servei.

## 7. EL DEBAT MEDIOAMBIENTAL

El debat sobre el nostre futur a la Conca d'Òdena va més enllà de la sempre requerida dinamització econòmica. Si bé molts entenem la Conca d'Òdena està sobre urbanitzada i necessita polítiques mediambientals correctores, molts responsables polítics i actors econòmics ho neguen tot indicant que superfície dedicada a polígons és molt inferior a la no urbanitzada i que tota planificació ja es sotmet a estudis ambientals.

La subjectivitat sobre l'estat mediambiental a la Conca, però, es pot esquivar gràcies un estudi pioner a la província de Barcelona (Basnou i col 2020, Urban For Urban Green) que fa una avaluació integral de la biodiversitat, les funcions dels ecosistemes i la oferta i demanda de serveis ecosistèmics. Es tracta d'un estudi acadèmic que justifica la necessitat de planificar infraestructura verda en les zones que determinen com vulnerables, com la Conca d'Òdena, per revertir-ne la vulnerabilitat. L'estudi demana planificar amb urgència infraestructures verdes en els marges urbans de les zones vulnerables, ja que són els emplaçaments més crítics on cal integrar-hi els indicadors de serveis ecosistèmics i de biodiversitat.



"L'única indústria que vol el camp", L'Espelt

Gemma Prats

## 8. RECOMANACIONS DE LA COMISSIÓ EUROPEA

En l'informe publicat el setembre de 2019, Signals 2019 Land and soil in Europe, l'Agència Europea pel Medi Ambient estableix la necessitat de crear ciutats compactes i de preservar l'agricultura, protegint especialment els terrenys productius a prop de les zones urbanes. En consonància amb l'estudi de Basnou i col·laboradors, demana no reduir l'espai d'hàbitats i ecosistemes no urbanitzats ja que proporcionen serveis ecosistèmics importants com la regulació del balanç hídric i la protecció contra aiguats i són necessaris per a mitigar i adaptar-nos al canvi climàtic. En l'informe s'indica expressament als responsables de la gestió del territori d'arreu d'Europa que cal canviar urgentment la manera d'utilitzar i gestionar el sòl i els recursos que proporciona. En aquest moment de planificar el futur territorial de la Conca d'Òdena cal exigir als nostres gestors/governants que no ignorin les recomanacions urgents. L'administració pública ha d'afrontar activament en la planificació territorial tots aquests aspectes que la situació d'emergència climàtica exigeix.

## 9. EL SOBRECONSUM DE SÒL PLA

A la Conca d'Òdena les planes són un recurs escàs. Les grans superfícies industrials que es plantegen augmentarien la urbanització fins a dos terços de la superfície plana existent. El terç restant de superfície plana no urbanitzada encara haurà d'assumir necessàriament el creixement urbanístic "natural" en habitatge i totes les infraestructures de mobilitat que es reclamen. Per tant un model de desenvolupament basat en la implantació de noves grans extensions industrial porten a la reducció dràstica de la superfície plana de la Conca, tota ella periurbana (veure mapa 3, pàgina 18).

## **10. LA LOGÍSTICA NO ÉS UN BON REVULSIU I DINAMITZADOR ECONÒMIC**

Les previsions de la Generalitat són que amb la requalificació de grans superfícies es pot atraure alguna empresa logística de capital estranger a mig o llarg termini. La manca d'infraestructures de transport internodals a la Conca (tren mig recorregut - tren llarg recorregut - aeroport - port marítim) minva la capacitat d'atraure aquestes empreses malgrat la Conca està situada al perímetre de l'àrea metropolitana sobre un dels eixos Barcelona-Madrid. Dipositar molt sòl, que és un recurs escàs i multifuncional, en mans de projectes incerts de capital estranger o globalitzat evita que els beneficis econòmics reverteixin als actors econòmics locals i que canalitzen la riquesa cap el territori. Una aposta de futur no pot basar-se en entregar els darrers recursos de sòl a uns pocs interessos no arrelats al territori, i una activitat econòmica que genera pocs llocs de treball i no aporta valor afegit per la dinamització econòmica.

## **11. LA INICIATIVA EMPRESARIAL LOCAL COM A MOTOR MÉS FIABLE**

Més enllà d'altres consideracions, hom pot veure en les grans superfícies industrials una gran oportunitat per la creació de nova activitat econòmica. Cal ser conscient que el projecte neix d'una estratègia de despatxos aliena als sectors econòmics i experiència industrial de la Conca d'Òdena. L'experiència ens ensenya que els projectes basats en el talent i inquietuds locals tenen l'impuls i el seguiment constant indispensables per ser fructífers i duradors. Un exemple és el cas del negoci associat als globus . En contra, els projectes nascuts des de l'administració enlloc de la iniciativa empresarial autòctona, com podria ser el polígon per empreses d'automoció de Castellolí, sense empreses locals liderant-ho, flaquegen críticament alhora d'aconseguir qui hi aposti decididament per fer avançar i consolidar el projecte, consumeixen molts recursos públics sense el retorn esperat.



## 12. TOT NOU PROJECTE HA D'AFRONTAR LA CRISI MEDIOAMBIENTAL I CLIMÀTICA

L'administració pública no pot ignorar més l'emergència ambiental i tots els projectes han afrontar-la. La reducció de les superfícies planes de la Conca fins un terç del total contravé totes les recomanacions de la Comissió Europea per afrontar el canvi climàtic. Enlloc de potenciar, redueix l'activitat agrícola en l'entorn periurbà, la producció de proximitat i l'autosuficiència alimentària alhora que redueix la superfície de recàrrega del freàtic i el malmès equilibri hídric en un entorn de secà. Amb l'execució d'aquest projecte la reducció de la petjada ecològica i la biodiversitat a la Conca d'Òdena és innegable.



"Verd", Can Morera (Òdena)

Jaume Fons-Esteve

### 13. LA IMPLANTACIÓ DE LES RENOVABLES

La implantació de les energies renovables que ha dissenyat la Generalitat ha establert un òrgan col·legiat, la Ponència d'energies renovables, com a àrbitre per determinar la idoneïtat dels emplaçaments dels parcs. Les pressions dels lobbies polític-econòmics han flexibilitzat els criteris de la ponència aconseguint un nombre elevadíssim de projectes viables a dia d'avui. Aquesta estratègia deixa l'ocupació d'una gran extensió de sòl rural que va creixent en mans dels interessos de les empreses i sense una planificació racional de la globalitat. Les empreses actuen de facto com a colonitzadors del territori, adquirint els terrenys més valuosos i concentrant uns guanys que no revertiran al territori. Per l'aprovació final, cada projecte elaborarà el seu estudi ambiental sense considerar els projectes veïns ni l'afectació global. A la Conca d'Òdena aquesta esletxa s'agreuja pel fet que els informes ambientals del PDUAE tampoc analitzen els parcs de producció d'energia veïns i viceversa. Un altre model d'implantació és reclamat per les nombroses entitats locals s'han generant per reacció a la majoria de projectes i que veuen com aquesta estratègia degrada i redueix els serveis ecosistèmics del seu entorn. Es demana una implantació inicial en zones urbanitzades particulars i sobretot públiques i només un cop esgotades la capacitat en aquest sector assumir l'afectació en sòl rural de manera racionalitzada i amb criteris territorials establerts fóra d'interessos empresarials particulars.