

# LA HISTÒRIA DEL PDUAE-CO

1. La Conca més enllà dels municipis
2. Grans superfícies
3. Escenificació d'una demanda
4. El Pla Director supramunicipal
5. S'organitza l'oposició
6. Can Morera no resisteix al cotó democràtic
7. El nous alcaldes afronten el projecte
8. Procés de participació
9. La nova planificació sense Can Morera i Can Titó

“Rere els polígons”, Barri Sant Pere (Òdena)

Genís Baulida

## **1. LA CONCA MÉS ENLLÀ DELS MUNICIPIS**

En l'anterior legislatura municipal (2015-2019), els set alcaldes de la Mancomunitat intermunicipal de la Conca d'Òdena (Castellolí, Igualada, Jorba, Òdena, La Pobla de Claramunt, Santa Margarida de Montbui i Vilanova del Camí) es van posar d'acord per fer una proposta conjunta per oferir noves oportunitats econòmiques al territori. Com van arribar a una proposta concreta ho anireu descobrint si seguïu llegint. Veure-hi més enllà del municipi propi és molt sensat i necessari. El territori és un i no hi entén de divisions administratives.

## **2. GRANS SUPERFÍCIES**

Van agafar-se a la voluntat política del Departament de Territori de facilitar l'arribada de grans empreses al nostre país. Aquest Departament estava en mans d'en Josep Rull i en Damià Calvet, bons companys de partit d'en Marc Castells, Alcalde d'Igualada. Des del Departament de Territori es veia en bons ulls disposar en algun punt del territori català d'unes 100 hectàrees, pel cap baix, buides i ja qualificades per urbanitzar per poder oferir-les si mai una empresa amb aquestes necessitats de sòl busqués un emplaçament on ubicar-se. La Generalitat era i és ben conscient que empreses amb aquestes necessitats de sòl són quasi exclusivament de l'àmbit logístic. Cent hectàrees urbanitzables és una extensió molt gran i difícil d'aconseguir i més si no ho ha cap interès a priori.

### **3. ESCENIFICACIÓ D'UNA DEMANDA**

Generalitat i MICOD van dissenyar una estratègia per implementar la idea esquivant el possible rebuig en el territori. En el sopar anual (2017) de la patronal UEA (Unió d'Empresaris de l'Anoia) van convidar al Conseller de Territori Josep Rull que va reunir-se amb els alcaldes abans del sopar. Van sortir de la reunió amb un document consensuat pels alcaldes en el que demanaven la Generalitat que considerés la Conca com a destinatària d'un projecte de polígons per grans superfícies. En un parlament posterior davant dels empresaris entaulats, el Conseller va comprometre's a treballar per fer un pla urbanístic especial de grans superfícies industrials a la Conca.

### **4. EL PLA DIRECTOR SUPRAMUNICIPAL**

El projecte d'aquesta planificació es va publicitar a la ciutadania pels medis de comunicació a través de les notícies del sopar. Es va presentar com una gran idea i oportunitat per dinamitzar l'economia de la Conca que els nostres alcaldes, liderats per en Marc Castells, havien aconseguit. També a través dels mitjans de comunicació locals els diaris van anar difonent els mesos següent detalls del projecte com la inclusió de 300 o més hectàrees entre Can Morera i altres indrets. Però procés d'elaboració i aprovació d'una planificació d'aquesta mena és llarg i complex i entrebancs com l'aplicació de l'article 155 no van ajudar a complir els terminis per abans del 2019.

## 5. S'ORGANITZA L'OPOSICIÓ

A finals del 2018 s'organitzen les primeres reaccions. Un espai de debat d'una festa dels joves de l'Espelt (La gran Pagesada) en la que hi havia convidat Arcadi Oliveres va servir de punt d'encontre i arrencada. A partir d'aquí s'organitza una entitat d'àmbit mediambiental, Per la Conca, que treballarà junt amb pagesos afectats d'Unió de Pagesos. Fixeu-vos que a la ciutadania no es consultada en cap moment sobre un projecte que ha de determinar el model econòmic i d'organització territorial futur. Norma primera en una planificació d'aquesta envergadura.

## 6. CAN MORERA NO RESISTEIX EL COTÓ DEMOCRÀTIC

Les eleccions Municipals de 2019 va significar un canvi en les alcaldies. Com a conseqüència de la mobilització, a Òdena, la urbanització de Can Morera va esdevenir un element de discussió electoral. El nou consistori, d'acord amb el seu programa electoral contrari a la urbanització de Can Morera, va aprovar una Moció al Ple municipal que va forçar la Generalitat a no tramitar l'avanç de la planificació que ja tenia enllestida. D'aquesta manera va quedar al descobert davant la Generalitat que la MICOD havia fet la proposta sense obrir cap debat i sense haver buscat el consens del territori. A l'Ajuntament d'Òdena, per exemple, en tota la legislatura 2015-19 no es presenta el tema en cap ple municipal.

## 7. ELS NOUS ALCALDES AFRONTEN EL PROJECTE

Malgrat aquesta negativa cap dels nous alcaldes va voler trencar la unitat de la MICOD en reclamar un Pla Director urbanístic supramunicipal per activitat econòmiques. Els alcaldes menys convençuts no tenen afectacions significatives als seus municipis i no els va caler oposició. L'alcaldesa d'Òdena, Maria Sayavera, es va enfrontar amb els alcaldes més entusiastes per excloure Can Morera però al no voler ser acusada d'obstruccionista va acceptar tirar endavant una planificació de grans superfícies en qualsevol altre lloc. Amb el vist-i-plau de l'alcaldesa de Vilanova del Camí, els alcaldes accepten incloure una gran zona emplaçada a Can Titó en substitució de Can Morera.



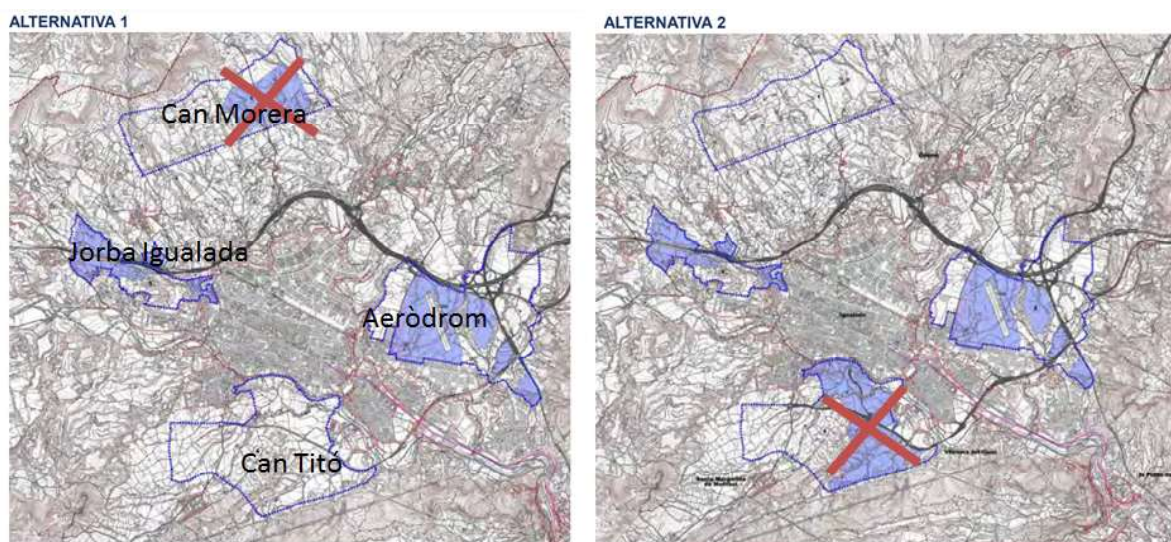
## 8. PROCÉS DE PARTICIPACIÓ

Un cop els alcaldes arriben a un acord, la Generalitat prepara un altre document que inclou les dues zones la de Can Morera i la de Can Titó com opcions alternatives (mapa 3). Des del Departament es justifica la conveniència d'un procés de participació per escollir entre les dues zones. De fet, expliquen que és una demanda d'alguns alcaldes per oferir una darrera opció a l'Ajuntament d'Òdena de replantejar-se la seva negativa a Can Morera. Tot i ser una planificació supramunicipal elaborada per la Generalitat, en les despeses de la MICOD hi consten partides per un valor de quasi 100.000 euros per despeses relacionades amb l'elaboració d'informes per elaborar la planificació i pel procés de participació. El procés NO promou cap debat sobre el model territorial a la Conca d'Òdena sinó que planteja una elecció entre les dues alternatives. Però, al fer-se públic l'existència d'aquest nou emplaçament els veïns de Vilanova del Camí s'organitzen ràpidament i activa en una plataforma anomenada Salvem Can Titó. La pressió sobre l'alcaldesa de Vilanova del Camí és tan efectiva que, abans que s'iniciï el procés de participació, el Ple municipal de Vilanova del Camí, presidit per la pròpia alcaldessa que havia acordat la nova localització en les reunions de la MICOD, aprova una moció rebutjant-la. El procés de participació no aporta cap argument que faci canviar la postura dels Ajuntaments d'Òdena i Vilanova del Camí.

## 9. LA NOVA PLANIFICACIÓ SENSE CAN MORERA NI CAN TITÓ

Com que la Generalitat es manté en el criteri que la planificació ha de tenir el consens de tots els alcaldes, no pot fer altra cosa que excloure aquestes dues zones. Tot i que en les conclusions del procés de participació, celebrat de manera telemàtica i poc efectiva, es recull que només cal descartar aquestes dues zones, en realitat caldria concloure que majoritàriament es demanava no aprovar cap planificació urbanística sense discutir prèviament un model de territori que englobi altres aspectes a més de l'econòmic. El nou document està en procés de redacció.

Després del procés de participació s'ha organitzat una nova plataforma, Jorba Reflexiona, al fer-se evident que les planes de Can Blasi i Can Piqué quedaven amb tota probabilitat dins la planificació. A dia d'avui l'alcalde de Jorba no ha donat les explicacions que se li demanen ni tampoc ha acceptat de fer una consulta per poder conèixer la voluntat dels jorbencs. Aquesta superfície també afecta de molt aprop el nucli de l'Espelt d'Òdena i el barri de Sant Jaume Sesoliveres d'Igualada (on hi ha dos centres escolars), i també s'ha despertat l'oposició dels seus veïns, que mai han estat informats directament pels seus ajuntaments.



Mapa 3: Afectació de PDUAE - Conca d'Òdena segons el document presentat en el procés de participació. Les línies blaves reseguen el perímetre de les quatre zones estudiades. Les àrees pintades en blau es proposen per a ser requalificades de sòl rústic a urbanitzable.